

Các yếu tố về An toàn & Nhà ở Quận Marin Chưa hợp nhất

Hội thảo Cộng đồng

Ngày 15 tháng 11 năm 2021



Language Interpretation

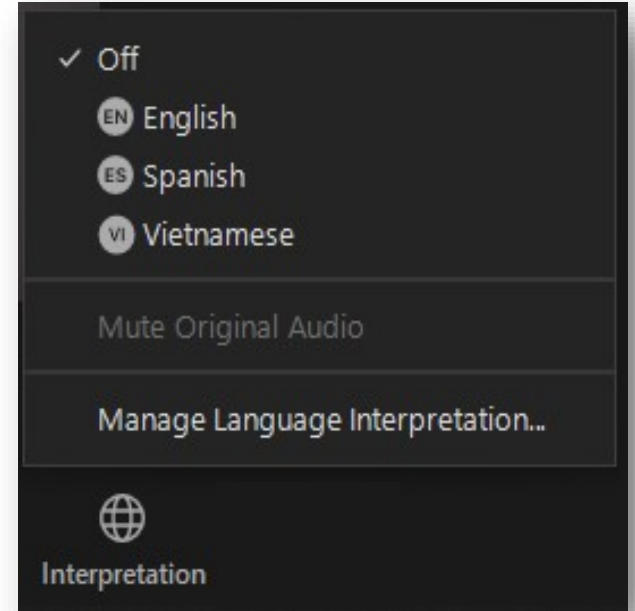
Interpretación de idiomas

Ngôn ngữ Phiên dịch

Select the globe icon to choose the language you want to listen to for this meeting.

Seleccione el icono del globo del mundo para elegir el idioma que desea escuchar para esta Reón.

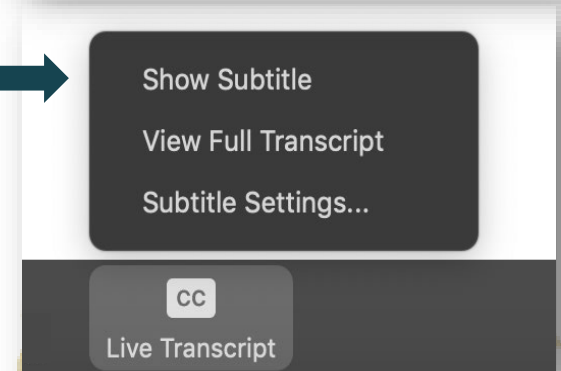
Nhấn vào biểu tượng quả địa cầu để chọn ngôn ngữ bạn muốn nghe cho cuộc họp này.



For Closed Captioning, select this option...

Para subtítulos, seleccione esta opción ...

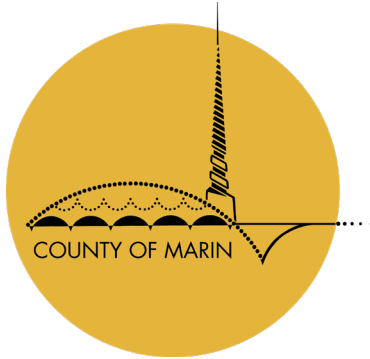
Để xem Phụ đề, hãy chọn tùy chọn này ...



Chào mừng & Giới thiệu



Người trình bày và Người điều hành



Nhân viên Quận

Leelee Thomas (Nhà ở)
Jillian Zeiger (Nhà ở)

Aline Tanielian (Nhà ở)
Leslie Lacko (An toàn)



Nhóm tư vấn – MIG/VTA

Veronica Tam
Barbara Beard
Joan Chaplick

Myrna Ortiz
Ana Padilla



VERONICA TAM AND ASSOCIATES



Nội dung chương trình

- Nội dung chương trình, Mục tiêu Hội thảo & Quy tắc Cơ bản
- Yếu tố An toàn và vai trò của nó trong việc giúp Quận ứng phó với Biến đổi Khí hậu
- Đánh giá tính dễ bị tổn thương
- Tập bản đồ - Truy cập thông tin về thuộc tính khu vực
- Thông tin cập nhật về Yếu tố Nhà ở
- Hoạt động Tiếp cận Sắp tới
- Các Bước tiếp theo và Lời Kết



Mục tiêu Hội thảo

- Cho cộng đồng biết về Yếu tố An toàn và vai trò của yếu tố này trong việc ứng phó với biến đổi khí hậu
- Mô tả quy trình đánh giá rủi ro và phát triển các chính sách ứng phó
- Giới thiệu Tập bản đồ!
- Trả lời các câu hỏi và lắng nghe các vấn đề, ý tưởng cùng với các mối quan tâm về các hiểm họa thiên nhiên
- Cung cấp thông tin cập nhật về Yếu tố Nhà ở
- Chia sẻ thông tin về các cơ hội tiếp cận hiện tại và sắp tới cho các Yếu tố về Nhà ở & An toàn

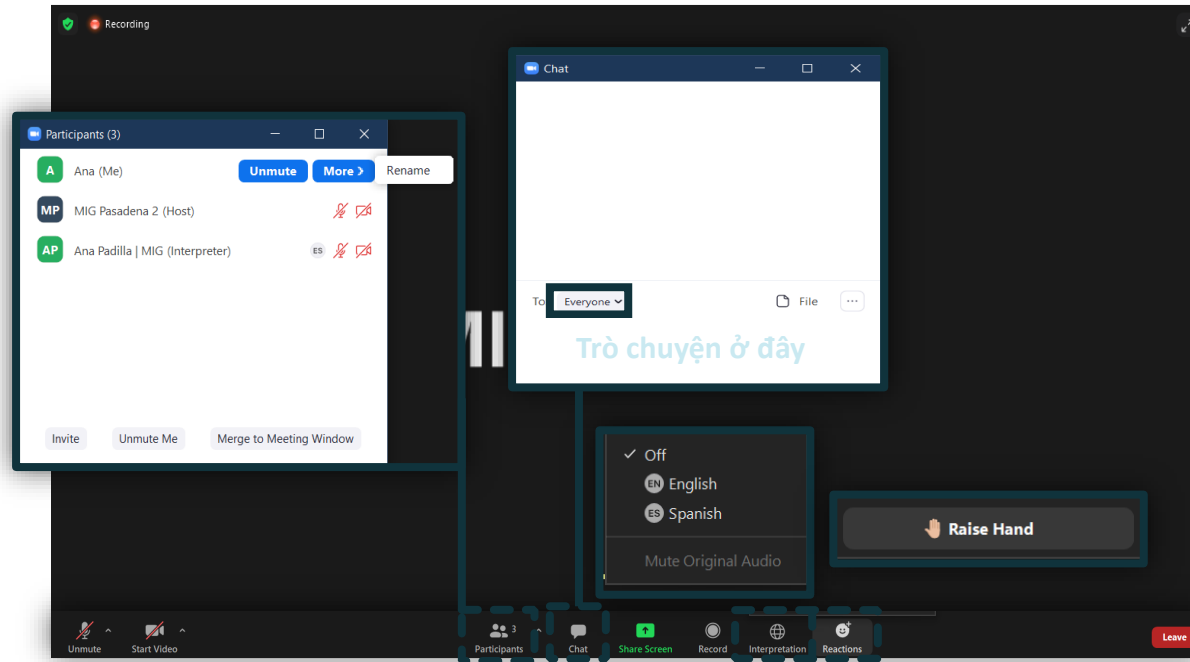
Quy tắc Cơ bản

- **Đặt câu hỏi và cung cấp ý kiến** khi được chỉ đạo trong cuộc họp
- **Tôn trọng ý kiến của người khác** – Chúng tôi đang thu thập ý kiến đóng góp và mong đợi được nghe nhiều quan điểm
- **Được tôn trọng** khi chia sẻ bình luận trong mục trò chuyện
- **Công nghệ hiện hữu** – Hãy linh hoạt và kiên nhẫn.
- **Chia sẻ video của bạn** để chúng ta có thể kết nối trực quan.
- Hãy nhớ: **Đây chỉ là một cuộc họp** trong một quá trình dài hơn và có nhiều cách khác để cung cấp ý kiến

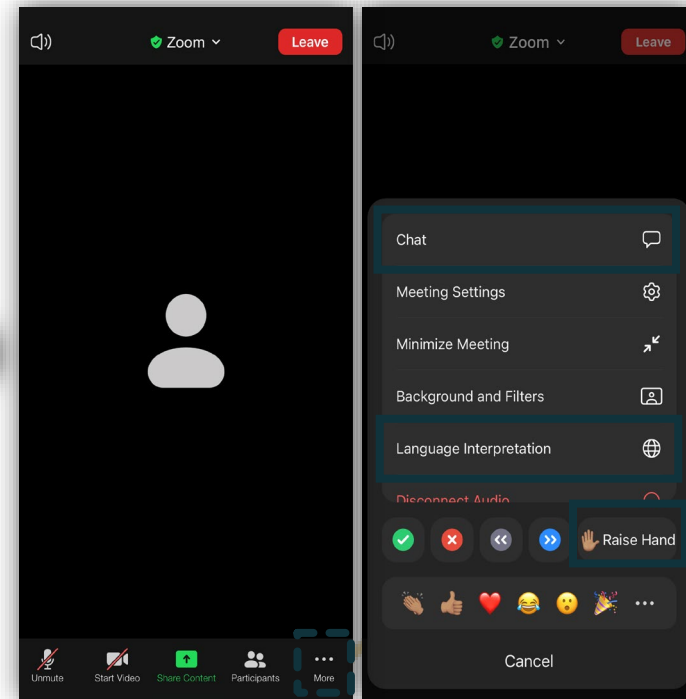


Công cụ Zoom – Funciones de Zoom

Trên Máy tính | Vi su computadora



Trên Điện thoại | Vi suteléfono móvil



Cách để Tương tác

Khi được người điều hành hướng dẫn, bạn có thể:

- Trả lời các câu hỏi thăm dò
- Gửi bình luận và câu hỏi của bạn trong mục trò chuyện
- Tham gia vào các cơ hội tiếp cận khác





Câu hỏi Thăm dò số 1

Bạn sống ở đâu?

- Quận Marin Chưa hợp nhất
- Thành phố trong Quận Marin (*bao gồm Belvedere, Corte Madera, Fairfax, Larkspur, Novato, Ross, San Anselmo, San Rafael, Sausalito và Tiburon*)
- Tôi không sống ở Quận Marin
- Tôi làm việc ở Marin nhưng sống bên ngoài Quận Marin





Câu hỏi Thăm dò ý kiến số 2

Đối với những người đã trả lời rằng họ sống ở Quận Marin Chưa hợp nhất, vui lòng cho chúng tôi biết bạn đang sống ở khu vực nào của quận.

- **Tây Marin**
- **San Rafael Chưa hợp nhất** (Marinwood, Santa Venetia, Los Ranchitos, Thung lũng Lucas)
- **Novato Chưa hợp nhất** (Black Point, Green Point, Atherton, Thung lũng Ấn Độ)
- **Nam Marin Chưa hợp nhất** (Tam Junction, Marin City, Strawberry)
- **Trung Marin Chưa hợp nhất** (Sleepy Hollow, Kentfield, Greenbrae, Làng San Quentin)
- **Tôi không sống trong Quận Marin chưa hợp nhất**
- **Tôi Không biết**





Câu hỏi Thăm dò số 3

Bạn có làm việc ở Quận Marin không?

- Có
- Không
- Tôi không làm việc (nghỉ hưu, thất nghiệp, khác)





Câu hỏi Thăm dò ý kiến số 4

Bạn sống ở Quận Marin bao lâu?

- Dưới 1 năm
- 1-5 năm
- 5-10 năm
- Từ 10 năm trở lên
- Tôi không sống ở Quận Marin





Câu hỏi Thăm dò số 5

Tình trạng nhà ở của bạn như thế nào?

- Tôi sở hữu nhà
- Tôi thuê nhà
- Tôi sống với gia đình/bạn bè (tôi không sở hữu cũng như không cho thuê)
- Hiện không có nhà ở lâu dài



Câu hỏi Thăm dò ý kiến số 6

Bạn bao nhiêu tuổi?

- Dưới 18
- 18-29
- 30-49
- 50-64
- Từ 65 trở lên



Hãy kiểm tra mục trò chuyện

Một từ xuất hiện trong đầu khi bạn nghĩ về
Biến đổi Khí hậu và Quận Marin.

Viết câu trả lời của bạn trong mục trò chuyện.



Thông tin cập nhật về Yếu tố An toàn



Yếu tố An toàn là gì?

- Yếu tố An toàn bao gồm các kế hoạch của quận để chuẩn bị và bảo vệ người dân khỏi các tác động có hại của các hiểm họa môi trường như cháy rừng, lũ lụt, lở đất, mực nước biển dâng, hạn hán và nhiệt độ khắc nghiệt
- Các chính sách được bao gồm trong Kế hoạch Toàn quận Marin

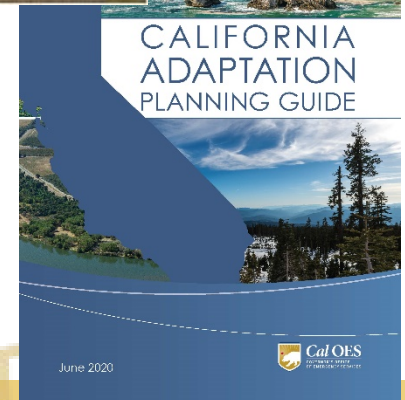


Cập nhật về Yếu tố An toàn

- Luật tiểu bang yêu cầu cập nhật Yếu tố An toàn (Safety Element - SE) 8 năm một lần cùng với Yếu tố Nhà ở
- Đánh giá Tính dễ bị tổn thương (Vulnerability Assessment - VA) giải thích cho biến đổi khí hậu
 - **Mực nước biển dâng, lũ lụt, hiểm họa cháy rừng và các hiện tượng thời tiết khắc nghiệt**
- Phát triển SE và các chương trình thực hiện

Marin County
Multi-Jurisdiction Local Hazard Mitigation Plan
(MCM LHMP)

2018



Xây dựng Công trình Hiện có

Báo cáo Mục
Nước biển Dâng
của BayWave và
C-SMART

Kế hoạch Giảm
thiểu Hiểm họa
Địa phương

Kế hoạch Hoạt
động Khẩn cấp

Kế hoạch Hành
động ứng phó
với tình hình
Khí hậu

Kế hoạch
Chống Cháy
rừng ở Cộng
đồng Marin

Hướng dẫn Quy
hoạch Sử dụng
Đất & Lập kế
hoạch Thích
ứng của Marin

Quận đã hoàn thành công trình chú trọng và nhận được các dự án nhỏ hơn được tài trợ và xây dựng.

Quận đang làm gì?

Thích ứng với Mực Nước biển Dâng

- Dự án Thí điểm
- Các giải pháp dựa trên thiên nhiên
- Nghiên cứu Kỹ thuật/Phục hồi

Phòng chống Cháy rừng

- Cơ quan Phòng chống Cháy rừng Marin, Zonehaven, v.v.
- Marin County Fire và Fire-Safe Marin, Kế hoạch Chống Cháy rừng của Cộng đồng

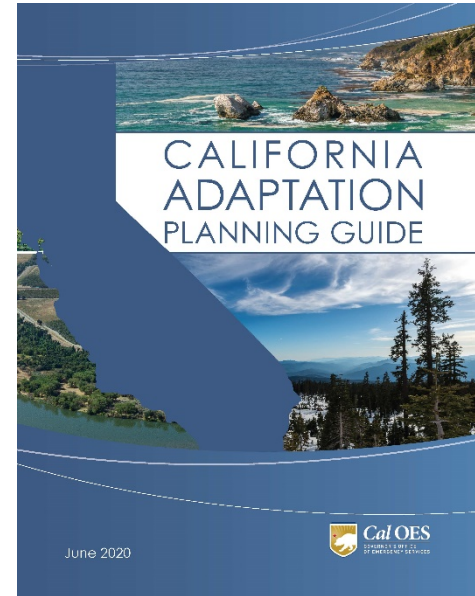
Giảm nhẹ Biến đổi Khí hậu

- Kế hoạch Hành động ứng phó với tình hình Khí hậu
- Drawdown Marin
- Dự án Cacbon về Marin



Phương pháp Đánh giá Tính dễ bị tổn thương

- Tuân theo Hướng dẫn Lập kế hoạch Thích ứng của California
- Trình bày các hiểm họa trầm trọng hơn do biến đổi khí hậu
- Xác định tài sản cộng đồng và các nhóm dân cư dễ bị tổn thương
- Đánh giá Khả năng Thích ứng



Hiểm họa Biến đổi Khí hậu

Các hiểm họa môi trường trở nên trầm trọng hơn do biến đổi khí hậu



Hạn hán

Nhiệt độ Khắc nghiệt

Ngập lụt

Lở đất & Sụt lún

Mực Nước biển Dâng

Thời tiết Khắc nghiệt

Cháy rừng

Câu hỏi Thăm dò





Câu hỏi Thăm dò số 7

Trong 5 năm qua, bạn đã trải qua những hiểm họa nào sau đây tại nhà hoặc vùng lân cận của mình?

- Ngập lụt
- Lở đất hoặc sụt lún
- Bão gây thiệt hại cho nơi ở của bạn
- Cây bị hư hại, mất do gió lớn, bão
- Hiểm họa cháy rừng
- Không có cái nào ở trên
- Khác



Câu hỏi Thăm dò số 8

Bạn đã trải qua điều gì trong các đợt nắng nóng khắc nghiệt trong 5 năm qua?

- Nhà luôn cho tôi cảm giác tương đối thoải mái
- Nhà giúp giải tỏa một chút nhiệt độ khắc nghiệt
- Tôi buộc phải ở bên ngoài (do công việc hoặc thiếu nhà ở)
- Các trung tâm giải nhiệt do Quận cung cấp đã giúp giảm được một chút
- Tôi có thể tạm thời chuyển chỗ khi nhiệt độ quá cao
- Không có cái nào ở trên

Hiểm họa Môi trường



Hạn hán

- 75% lượng nước của cơ quan Marin Municipal Water District đến từ lượng mưa ở Đường phân thủy Mt. Tamalpais
- Năm "thịnh vượng và suy thoái" - với những năm rất ẩm ướt và rất khô
- **Dự báo:** Biến đổi khí hậu sẽ gây ra những đợt hạn hán khốc liệt hơn kéo dài hơn

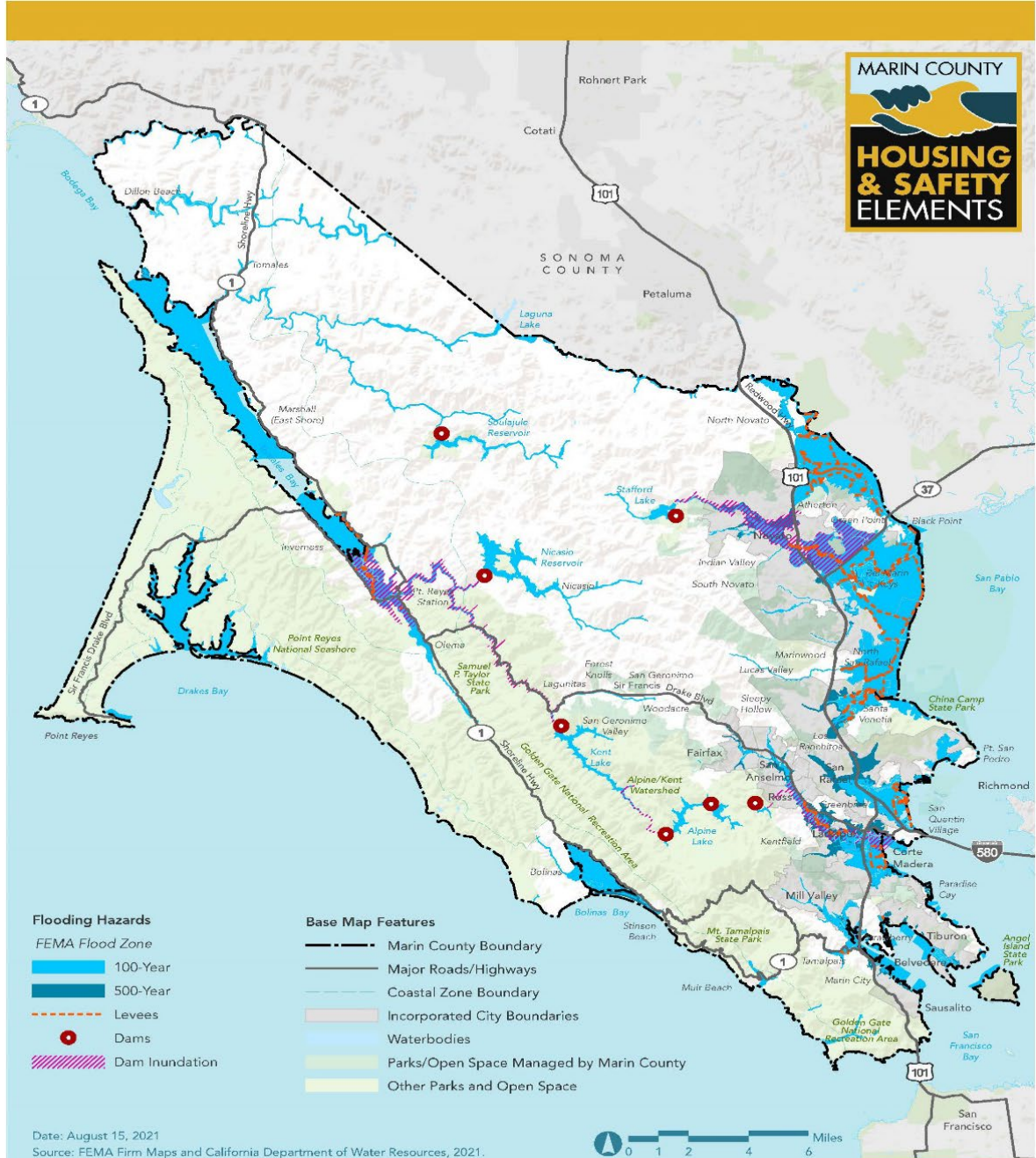


Ngập lụt

- Các đường phân thủy Marin dễ bị ngập lụt
- Quận có 8 Vùng Lũ được xác định
- Tăng khả năng xảy ra lũ lụt do thời tiết khắc nghiệt và nước biển dâng



Nguồn: Sherry LaVars/Marin Independent Journal



Date: August 15, 2021
 Source: FEMA Firm Maps and California Department of Water Resources, 2021.



Map 1: Flood Hazards

Nhiệt độ Khắc nghiệt

- Mối đe dọa sức khỏe đối với người già, trẻ em, những người vô gia cư, người khuyết tật hoặc mắc bệnh mãn tính và những người làm việc ngoài trời
- Tăng nhu cầu về năng lượng và gây căng thẳng cho cơ sở hạ tầng
- **Dự đoán:** ít nhất 6 đợt nắng nóng khắc nghiệt mỗi năm vào cuối thế kỷ này (ABAG)



Lở đất

- Tần suất/số lượng sạt lở đất liên quan đến thời gian/cường độ mưa
- Lượng mưa dư dôi hơn dự kiến sẽ gây ra nhiều trận lở đất hơn
- Cháy rừng có thể làm tăng khả năng xảy ra lở đất và lũ bùn đá



Nguồn: Văn phòng Cảnh sát trưởng Hạt Marin

Vấn đề & Mối quan tâm

Hoạt động với Bảng Điện tử



Mực nước Biển Dâng

- Mực nước biển dâng từ 4 đến 8 inch đã xảy ra
- Dự báo mô hình năm 2050: bão kéo dài 20 năm từ 20 inch trở lên
- **Đến năm 2100, ước tính 9.000 lô đất, 10.000 tòa nhà và 120 dặm đường** chịu mực nước biển dâng và các cơn bão kéo dài 100 năm (nguồn C-SMART)



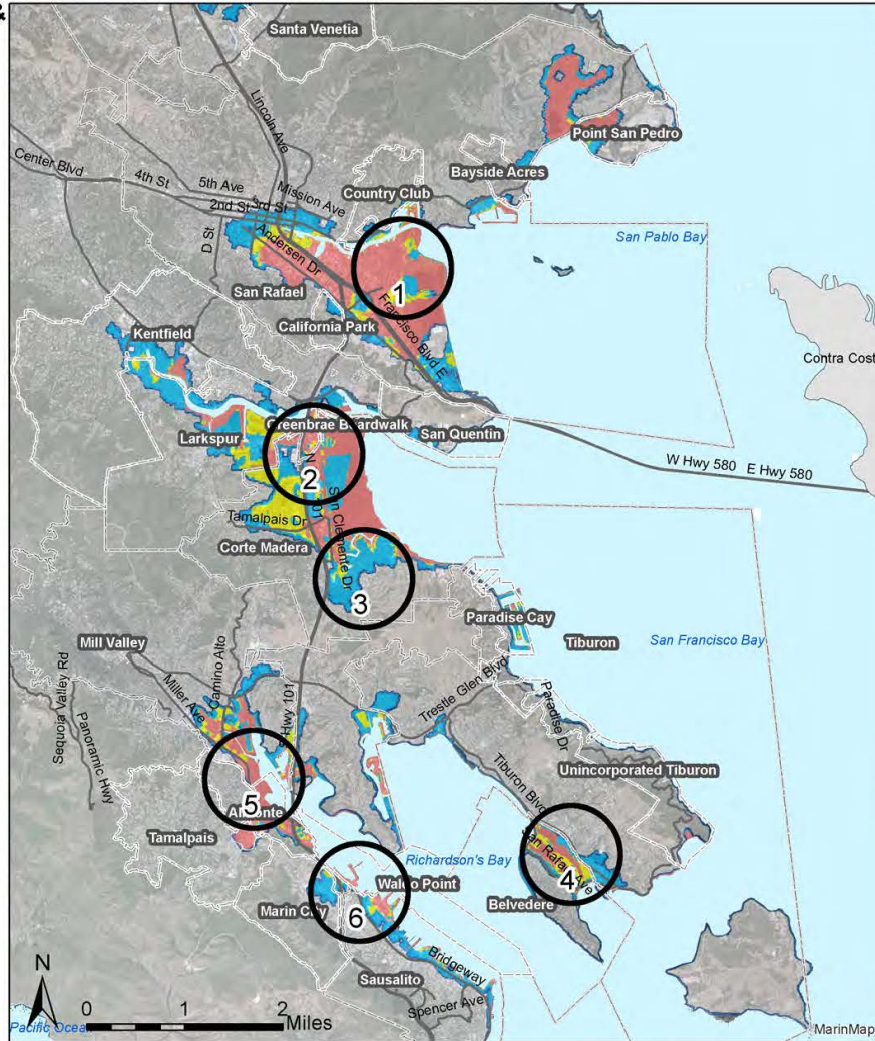
Trận lụt ở Biển Stinson, năm 1982. Nguồn uy tín: SF Examiner

BayWAVE Sea Level Rise (SLR) & 100-year Storm Surge Scenarios

- Scen 2: 10"SLR+Storm Surge
- Scen 4: 20"SLR+Storm Surge
- Scen 6: 60"SLR+Storm Surge

Location Indicators

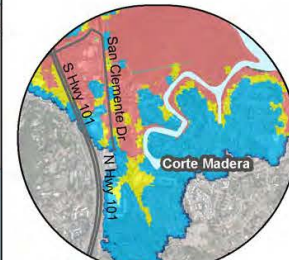
- Unincorporated
- Municipality
- Road
- Bay



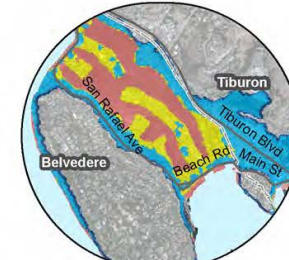
1: Canal Neighborhood



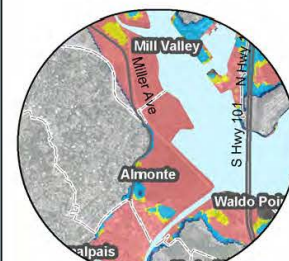
2: Greenbrae Boardwalk/Larkspur/Corte Madera



3: Corte Madera



4: Belvedere/Tiburon



5: Almonte/Mill Valley



6: Marinship

Disclaimer: Vulnerability Assessment maps, tables, etc. can be used as a resource to help identify potential hazardous areas and vulnerable assets. Marin County, and data providers here in, make no warranties of the accuracy or completeness of maps and data. Maps are representational and subject to future revision. Local site conditions must be examined. Commercial use is prohibited.

Figure 3-16: Southern Study Area SLR and 100-Year Storm Surge Scenarios

SAFETY ELEMENT VULNERABILITY ASSESSMENT

Source: Marin Shoreline Sea Level Rise Vulnerability Assessment



Date: 1/7/2017



Thời tiết Khắc nghiệt

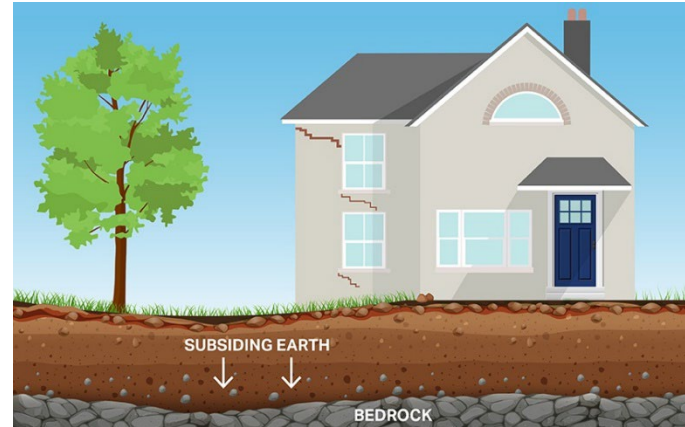
- Mưa lớn, lũ quét, ngập triều, gió lớn
- Các cơn bão nghiêm trọng xảy ra hàng năm và các thảm họa được liên bang tuyên bố xảy ra khoảng 10 năm một lần
- **Dự báo:** Sự gia tăng tần suất và cường độ của các cơn bão



(Nguồn: Alan Dep/Marin Independent Journal)

Sụt lún

- Sụt lún: mặt đất lún dần dần hoặc lún đột ngột do các vật liệu dưới bề mặt di dời hoặc dịch chuyển
- Vấn đề đang diễn ra dọc theo bờ biển vịnh Marin
- Nhiều tài sản được xây dựng trên đất và bùn. Với mực nước biển dâng, đất sẽ trở nên bão hòa hơn và dễ bị sụt lún



Nguồn: Hamilton Fraser, Quận Marin CDA

Cháy rừng

- 82% tổng diện tích đất của Quận được xếp hạng là mức độ cháy nghiêm trọng từ trung bình đến rất cao
- 18% Marin chưa hợp nhất nằm trong vùng giao đô thị-vùng hoang dã (WUI)
- Nguy cơ cháy rừng gia tăng khi nhiệt độ tăng và hạn hán thường xuyên hơn



(Nguồn: Sở cứu hỏa Quận Marin)

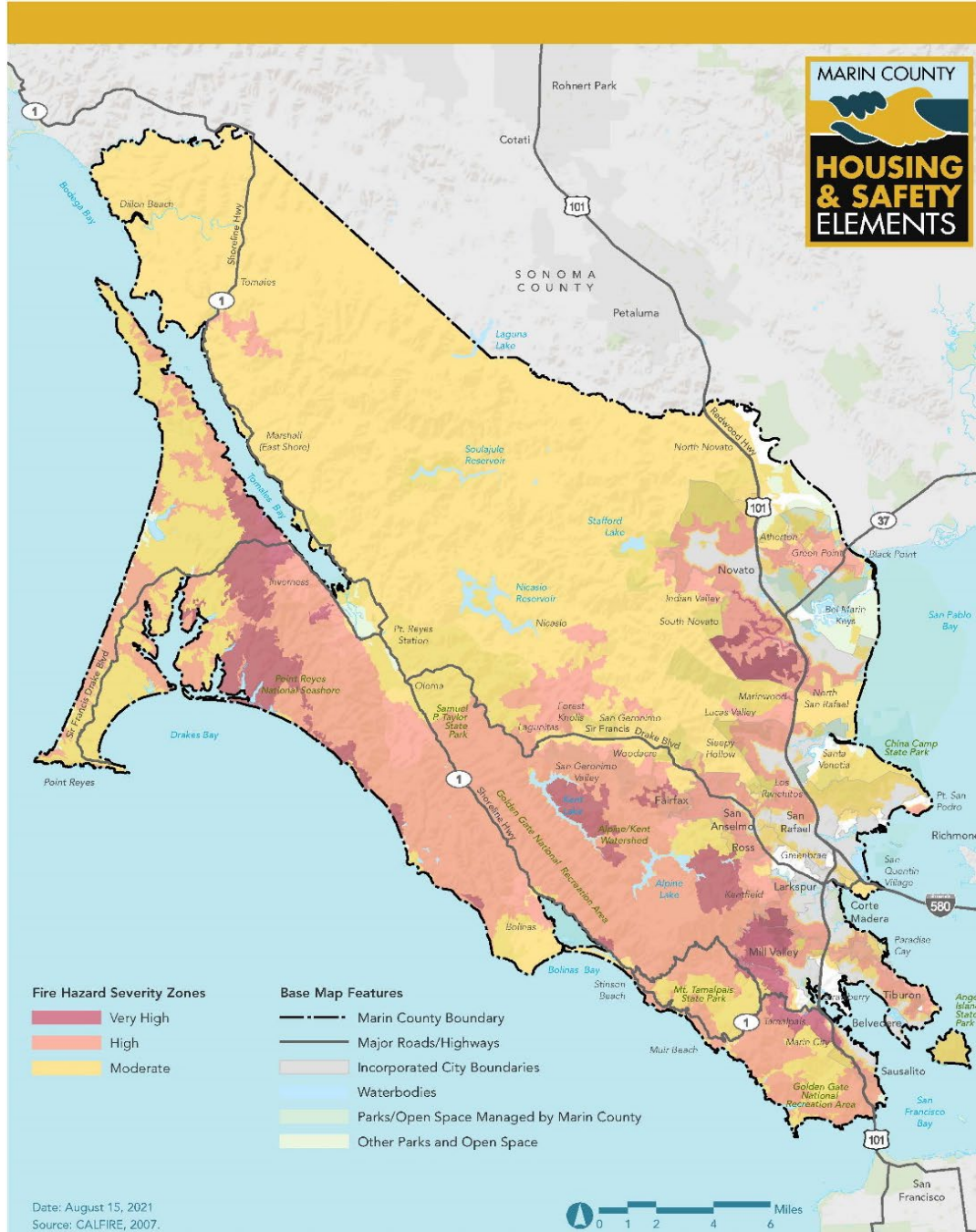


Figure 3-20: Fire Hazard Severity Zones
SAFETY ELEMENT VULNERABILITY ASSESSMENT

Vấn đề & Mối quan tâm

Hoạt động với Bảng Điện tử



Tính dễ bị tổn thương



Quần thể Dễ bị tổn thương

Các hộ gia đình hạn chế về tài chính

Các cộng đồng bị cô lập về mặt vật chất hoặc xã hội

Những người tiếp xúc nhiều ngoài trời

Phân biệt chủng tộc hoặc dân tộc thiểu số (trước đây bị giới hạn trong việc tiếp cận các nguồn tài nguyên)

Những người bị hạn chế khả năng vận động, mắc bệnh mãn tính hoặc phụ thuộc vào con người hoặc dịch vụ

Các quần thể Bị ảnh hưởng Nhiều nhất

- **Hộ gia đình có thu nhập Cực thấp và Thấp:** khả năng thích ứng kém nhất với tất cả các hiểm họa từ biến đổi khí hậu vì thiếu nguồn tài chính để ứng phó (sơ tán, trang bị thêm/sửa chữa nhà cửa)
- **Hộ gia đình Bị cô lập về mặt Vật chất:** không có dịch vụ viễn thông, các dịch vụ tiện ích có thể bị hạn chế và dễ bị hư hỏng, các tuyến đường sơ tán khó khăn
- **Hộ gia đình nói tiếng Anh Hạn chế:** rào cản ngôn ngữ có thể cản trở việc nhận các thông tin liên lạc quan trọng

Các quần thể Bị ảnh hưởng Nhiều nhất

- **Các quần thể không có chỗ ở:** nguồn tài chính hạn chế để ứng phó, không thể hạn chế tiếp xúc với điều kiện thời tiết, hạn chế khả năng di chuyển trong các tình huống sơ tán
- **Các quần thể bị hạn chế về khả năng vận động thể chất:** không thể ứng phó với các sự kiện khí hậu, không thể sơ tán mà không có sự trợ giúp

Tài sản Cộng đồng Dễ bị tổn thương

Đường bộ, Cơ sở hạ tầng đường bộ và Phương tiện giao thông

Sân bay và Đường sắt

Cơ sở hạ tầng về Nước, Nước thải, Hệ thống Ngăn lũ và Năng lượng

Các dịch vụ chính - Khẩn cấp, Thông tin liên lạc, Cung cấp năng lượng, Nước & Nước thải

Các tòa nhà – Cơ quan Chính phủ, Trung tâm cộng đồng, Nơi trú ẩn, Cơ sở chứa Vật liệu Nguy hiểm

Tài nguyên Thiên nhiên Được quản lý – Hệ sinh thái/Tài nguyên sinh vật, Công viên

Động lực Kinh tế – Đất Công viên, Giải trí, Chủ lao động lớn, Nông nghiệp

Tác động đến Tài sản

- **Tất cả các tài sản của cộng đồng đều bị ảnh hưởng bởi một hoặc nhiều hiểm họa từ môi trường**
 - Cháy rừng: có khả năng ảnh hưởng đến các khu vực rộng lớn của Quận cũng như tất cả các loại tài sản
 - Mực nước biển dâng: sẽ tác động đến tất cả các loại tài sản trong vùng bị ngập lụt.
 - Hạn hán: tác động trực tiếp đến các nguồn lực tự nhiên và dựa trên hệ sinh thái cũng như tác động tài chính đối với các dịch vụ tiện ích, dịch vụ chính và các động lực kinh tế
 - Ngập lụt, sụt lở đất, sụt lún sẽ tiếp tục ảnh hưởng đến các tài sản nằm trong khu vực dễ bị ảnh hưởng bởi những hiểm họa đó

Thông tin cập nhật về Yếu tố An toàn – Các bước Tiếp theo

- Hoàn thành Đánh giá Tính dễ bị tổn thương
- Bắt đầu nghiên cứu thông tin cập nhật về Yếu tố An toàn
- Phần cháy rừng của Yếu tố An toàn được Cal Fire phê duyệt
- Dự thảo về Yếu tố An toàn có sẵn cho người dân – Xuân năm 2022



Tập bản đồ

Trang web Bản đồ Các yếu tố về An toàn và Nhà ở



Giới thiệu Tập bản đồ

- **Mục đích của Tập bản đồ là gì?**
 - Tập bản đồ để cung cấp cho cộng đồng quyền nghiên cứu và xem xét dữ liệu về các tài sản mà bạn sở hữu, quan tâm hoặc quan trọng trong cộng đồng của mình.
 - Các lớp bản đồ được hiển thị là một phần trong phân tích của chúng tôi đối với Các yếu tố về Nhà ở và An toàn.



Hồ sơ Cộng đồng



Cơ sở hạ tầng Vật chất và Cộng đồng



Hiểm họa



Tài nguyên thiên nhiên

Chuyển tới Tập bản đồ TRỰC TUYẾN – Hoạt động!

The screenshot shows the top navigation bar with the Marin County Housing & Safety Elements logo on the left and the title 'EXISTING CONDITIONS AND CONSTRAINTS ATLAS' in the center, followed by a hamburger menu icon on the right. Below the navigation bar is a section titled 'Here's what you can do' with three interactive cards: 'Choose a map theme by clicking a tab.', 'Check map layers on/off in the legend.', and 'Search, zoom, or pan using the map tools.' Below these cards is a small information icon. The main content area features a row of map theme tabs: 'Community Profile' (selected), 'Physical and Community Infrastructure', 'Hazards', and 'Natural Resources'. A dark blue banner below the tabs reads: 'This map theme highlights important demographic characteristics, including population, households, socioeconomic status, and health information.' At the bottom of the screenshot, a map interface is visible with 'Map' and 'Satellite' buttons, a map showing a portion of Marin County, and a 'Community' legend tab.



Thông tin cập nhật về Yếu tố Nhà ở



An toàn và Nhà ở - Chúng kết hợp cùng nhau như thế nào?

- Công tác phân tích và kiểm kê công trường
- Xem xét các yêu cầu mới và hiện có

Thành tựu Tiếp cận

- Tập trung vào các Nhóm với Người cho thuê và Chủ nhà
- Tập trung vào các Nhóm với các Tổ chức Hoạt động dựa trên Cộng đồng và Hội thảo số 1 chúng ta đã thảo luận về Yếu tố Nhà ở
- Nhà ở **quá đắt**
 - Đối với hầu hết những người thuê nhà, chi phí nhà ở chiếm hơn một phần ba chi phí hàng tháng
 - Giá bán quá cao
- Nhiều người đã có kinh nghiệm đối xử **phân biệt** trên thị trường nhà ở
 - Yêu cầu cho thuê không công bằng
 - Phổ biến hơn trong một số loại nhà ở
- Nhà ở **nguồn cung quá thiếu hụt**



Những gì Chúng ta Biết được Cho đến nay

- Hội thảo số 1 chúng ta đã thảo luận về Yếu tố Nhà ở
- **Nhà ở quá đắt**
 - Đối với hầu hết những người thuê nhà, chi phí nhà ở chiếm hơn một phần ba chi phí hàng tháng
 - Giá bán quá cao
- Nhiều người đã có kinh nghiệm bị đối xử **phân biệt** trên thị trường nhà ở
 - Yêu cầu cho thuê không công bằng
 - Phổ biến hơn trong một số loại nhà ở
- **Nhà ở nguồn cung quá thiếu hụt**

Tiếp cận Liên tục

- Khảo sát Nhu cầu Nhà ở hiện có - bản trực tuyến và giấy bằng tiếng Anh, tiếng Tây Ban Nha và tiếng Việt
- Bàn tròn dành cho nhà phát triển đang được tổ chức để xác định các hạn chế và cơ hội
- Các hội thảo trong tương lai và các hoạt động tiếp cận cộng đồng để cung cấp thêm cơ hội cho cung cấp ý kiến

Đánh giá các Tình trạng Hiện tại

- Đánh giá nhu cầu nhà ở dựa trên xu hướng nhân khẩu học và thị trường
- Thực hiện Yếu tố Nhà ở hiện tại (2015-2023)
- Đạt RHNA tổng thể, vượt quá số căn ở mức giá thị trường nhưng lại thiếu số căn phục vụ mức thu nhập thấp hơn

Yếu tố Nhà ở (2015-2023)

	Thu nhập Rất Thấp	Thu nhập Thấp	Thu nhập Trung bình	Tổng số Căn có Giá cả Phải chăng	Thu nhập Trên Trung bình	Tổng cộng
Xây dựng 2015-2020	30	38	25	93	171	264
Nhu cầu về Nhà ở Chia sẻ Công bằng trong Khu vực 2015-2023	55	32	37	124	61	185
% Đạt RHNA	55%	118%	68%	75%	280%	140%



Thông tin cập nhật về Yếu tố Nhà ở

- Xác định các địa điểm tiềm năng để đáp ứng các nhu cầu dự kiến
 - Số đất trống có bị hạn chế
 - Hạn chế về môi trường
 - Tái phát triển tiềm năng của các tài sản chưa được sử dụng hiện có
 - Cung cấp nhà ở giá cả phải chăng trong tất cả các cộng đồng của chúng tôi để mang đến sự lựa chọn

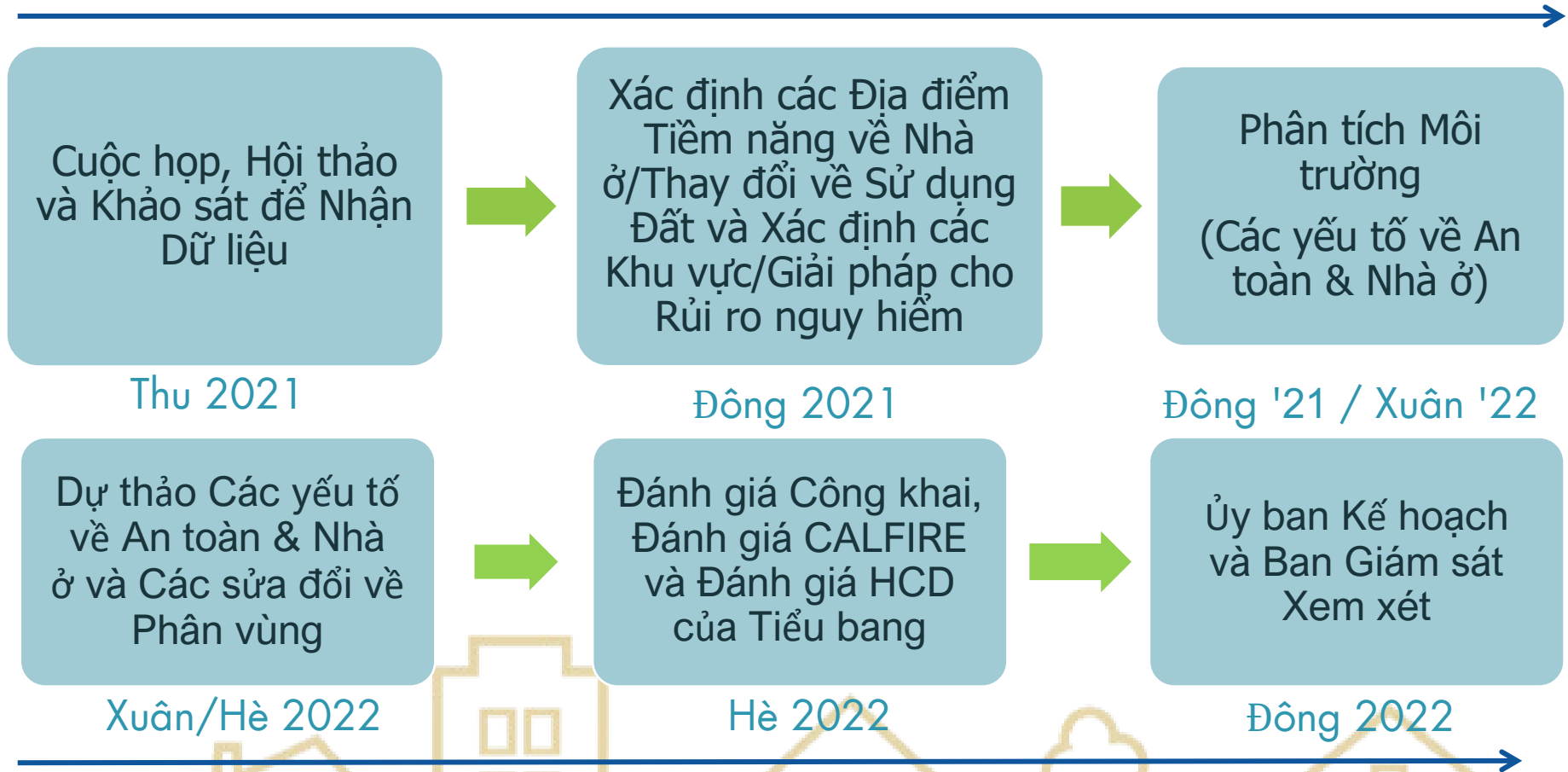


Hoạt động Tiếp cận & Cơ hội Tương tác



Khung thời gian

Dữ liệu Công



Dữ liệu Công

Khảo sát - Nhu cầu Nhà ở



TIẾNG ANH: <https://www.surveymonkey.com/r/MarinCoHousingSurvey>

TIẾNG TÂY BAN NHA:

<https://www.surveymonkey.com/r/marincohousingencuesta>

TIẾNG VIỆT: <https://forms.gle/px6Ltf8gez9uc22V8>

Vấn đề cần cân nhắc: Đối thoại An toàn

▼ Hazards: Threats & Opportunities

There are a range of hazards that may impact Marin County communities. Use the slider to show how big of an impact each hazard is to you and your community. Tell us how each hazard is a threat (cons) to you and what opportunities or solutions (pros) we should consider to minimize the effects of each hazard. *Use the slider to express the level of impact each hazard will have on you, and then use the cons/pros comment section to help explain your response.*

sort by: **Trending** ▼

All opinions

Just you

Custom view

- **Drought**

Added: 10/19/2021 | 0 pros and cons | [add a consideration](#)



- **Wildfire**

Added: 10/19/2021 | 0 pros and cons | [add a consideration](#)



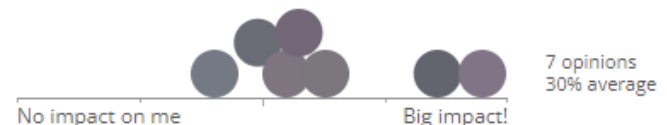
- **Severe Weather**

Added: 10/19/2021 | 0 pros and cons | [add a consideration](#)



- **Sea Level Rise**

Added: 10/19/2021 | 0 pros and cons | [add a consideration](#)



Vấn đề cần cân nhắc: Đối thoại An toàn

► Potential Ideas & Strategies

▼ How prepared are you for an emergency?

Tell us how prepared or ready you are in case of an emergency caused by a natural disaster or environmental hazard impacting your home or community.

sort by: **Trending** ▼

All opinions

Just you

Custom view

- If you have to move or lose your home due to a natural disaster, could you afford to find another place to live within Marin County?

Added: 10/19/2021 | 0 pros and cons | [add a consideration](#)



- In case of an evacuation, do you have an alternative place to stay or cash for a hotel or other lodging?

Added: 10/19/2021 | 0 pros and cons | [add a consideration](#)



- Does your community have an emergency preparedness plan ready in case of a natural disaster emergency?

Added: 10/19/2021 | 0 pros and cons | [add a consideration](#)



- How well prepared is your household for an emergency?

Added: 10/19/2021 | 0 pros and cons | [add a consideration](#)



Diễn đàn Thảo luận Vấn đề cần cân nhắc



Tạo tài khoản và tham gia thảo luận
<https://marinsafetyelement.consider.it/>

Sắp có

- Vấn đề cần cân nhắc về Nhà ở
- Bài trình bày với DRB
- Bài trình bày BOS/PC – Ngày 7 tháng 12
- Hội thảo Tháng một
- Đạo luật Cân bằng - tại đây bạn có thể có ý kiến trực tiếp về Yếu tố Nhà ở: phản hồi trực tuyến trên các trang web



Bình luận Công khai



Làm thế nào để gửi nhận xét công khai

- Gửi tên của bạn thông qua mục trò chuyện
- Chờ người điều hành xác nhận
- Ở trong thời gian được phân bổ



Các Bước tiếp theo & Đóng Nhận xét



Nhận thêm thông tin

Đăng ký nhận email thông báo

www.MarinCounty.org/HousingSafetyElements



Các yếu tố về An toàn & Nhà ở Quận Marin Chưa hợp nhất

Hội thảo Cộng đồng

Ngày 15 tháng 11 năm 2021

